

# EXEMPLES DE LANGUE

Vision de la médecine chinoise

Avec certains extraits de l'ouvrage  
« Examen de la langue en MTC »

sous la direction de Ding Cheng Hua et  
Sun Xiao Gang

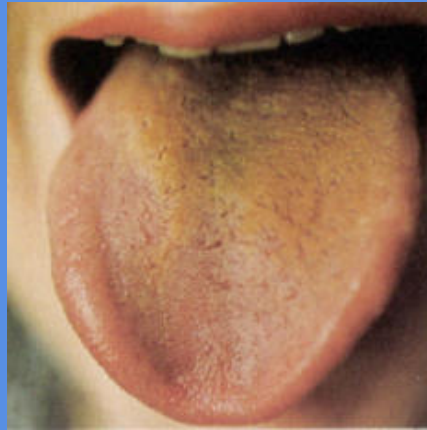
Traduction de Lin Shi San  
Institut Yin yang

Langue 40



- Face inférieure d'une langue normale.

## Langue 1



- Forme normale. Si ce n'est un léger gonflement des bords.
  - Enduit épais, jaune foncé.

## Langue 2



- Langue légèrement gonflée et rouge, surtout sur les bords.
  - Plus gonflée sur le bord droit.
- Enduit mince, jaune et mouillé dans la zone du Poumon (en arrière de la pointe).

### Langue 3



- Courte, sèche.
- Rouge sombre, avec de nombreux points rouges en relief.
- Complètement pelé.
  - Sans enduit.

### Langue 4



- Rouge, avec des points rouges sur le bord gauche.
- Enduit épais, jaune, gras et collant.

## Langue 5



- Gonflée.
- Rouge.
- Enduit sans racine, moisi et partiellement pelé.

## Langue 6



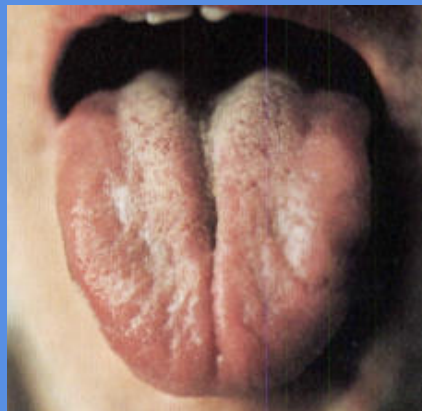
- Pâle.
- Gonflée, avec quelques fissures.
- Enduit mince, blanc et sec.

## Langue 7



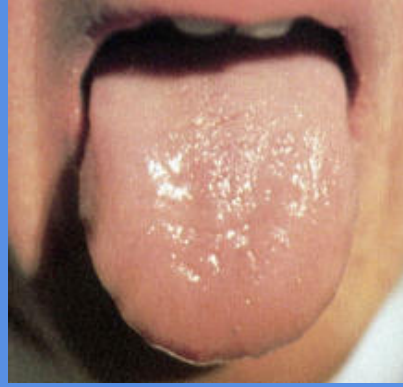
- Mince.
- Rouge sombre.
- Légèrement flasque.
- Plus rouge et légèrement gonflée sur les bords.
  - Une fissure du centre jusqu'à la pointe.
- Légèrement gonflée dans la zone de la poitrine.
- Enduit mince et blanc.

## Langue 8



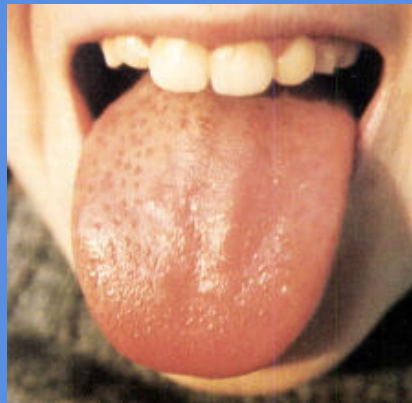
- Gonflée sur les bord, du centre vers la pointe.
  - Une fissure, dont les bords sont gonflés.
  - Spicules dans la fissure.
- Enduit collant et sale.

## Langue 9



- Pâle.
- Gonflée.
- Enduit mouillé.

## Langue 10



- Normale. Si ce n'est sur le bord droit, des points rouges.
- Enduit mince et blanc.

## Langue 11



- Rouge.
- Légèrement raide et déviée.
- Côté droit légèrement gonflée.
- Brillante dans sa partie antérieure.
- Profonde fissure du centre à la pointe.
- Enduit mince, légèrement sec et sale, absent au centre.

## Langue 12



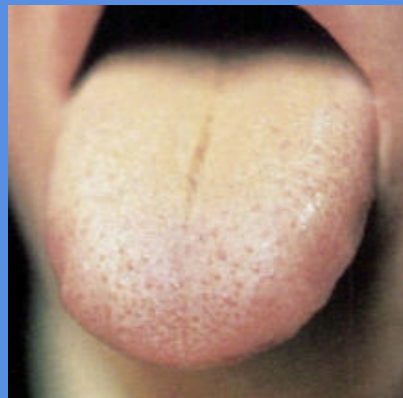
- Rouge, avec des points rouges à la base.
- Gonflée surtout en arrière de la pointe et sur les bords.
  - Petite fissure sur les côtés.
  - Un creux dans la Zone du Poumon.
- Au centre, absence d'enduit.
  - A la base, enduit jaune.
- Sur les côtés, enduit légèrement mouillé.

## Langue 13



- Rouge sombre, avec des points rouges entre la pointe et le centre.
  - Bords oranges, surtout à droite.
- Nombreuses fissures de type « banquise ».
- Pas d'enduit.

## Langue 14



- Pâle, mais rouge à la pointe, gonflée.
- Points rouge pâle et concaves autour du centre.
- Points rouges en relief à la partie antérieure.
  - Enduit jaune au centre et blanc ailleurs.



## Langue 15



- Bleu pourpre, avec des points rouge pâle et concaves.
- Empreinte des dents.
- Enduit sec et sale.

## Langue 16



- Pâle et légèrement gonflée.
- Points rouge pâle sur le côté gauche.
- Les bords sont mouillés.
- Enduit mince, jaune et sale.

## Langue 17



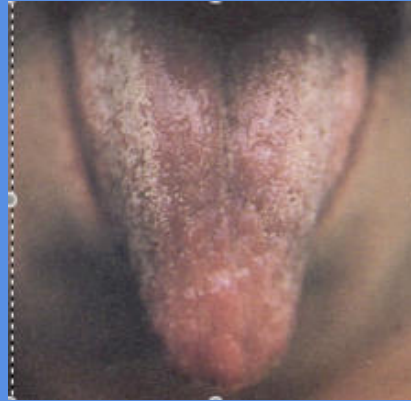
- Bords légèrement gonflés.
- Enduit mince et jaune.
  - Sans racine.
  - Pelé par endroit.

## Langue 18



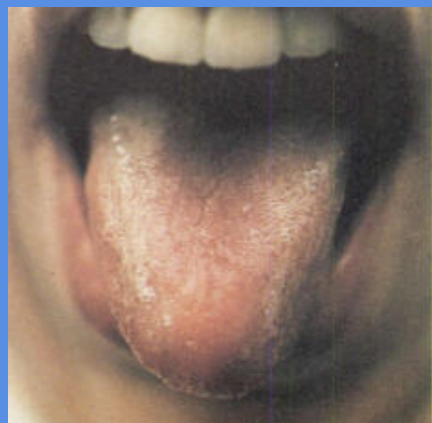
- Rouge.
  - Pointe plus rouge.
  - Gonflée.
- Pointe recourbée vers le haut.
- Enduit collant, jaune et sec.

## Langue 19



- Rouge sombre tendant au rouge pourpre.
- Plus rouge et gonflée dans sa partie antérieure.
  - Points sur les côtés.
- Pelée, sauf un enduit mince et blanc sur les côtés.

## Langue 20



- Légèrement rouge au centre.
  - Enduit sans racine.
  - Pelé au centre gonflé.
- Enduit mince et jaune entre la pointe et le centre.

## Langue 21



- Pourpre rougeâtre.
- En mouvement.
- Bords légèrement gonflés.
- Partie antérieure gonflée.
  
- Enduit mince et blanc.

## Langue 22



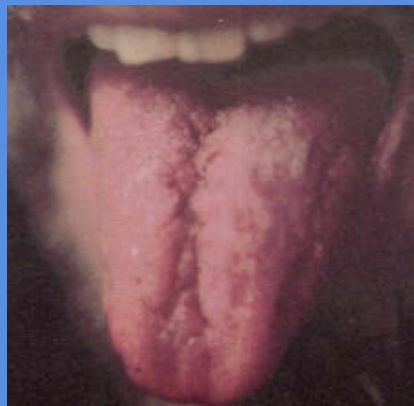
- Pourpre bleuâtre.
  
- Enduit épais et jaune.

## Langue 23



- Rouge sombre.
- Rougeur plus marquée des bords.
- Gonflement de la partie antérieure et des côtés.
- Enduit blanc, comme de la poudre, sec et sans racine.

## Langue 24



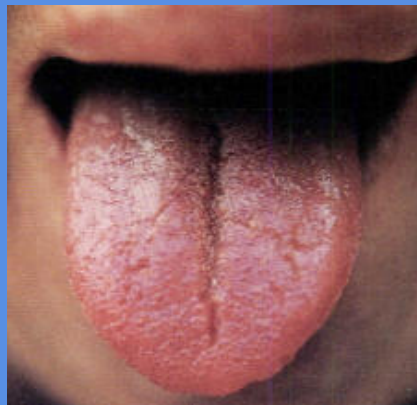
- Rouge sombre.
- Profonde fissure centrale s'étendant jusqu'à la pointe.
- Nombreuses autres fissures irradiant de la fissure centrale.
  - Gonflée le long de la fissure pelée.

## Langue 25



- Couleur normale.
- Large fissure au centre qui n'atteint pas la pointe.
  - Petites fissures sur les bords.
- Pas d'enduit.

## Langue 26



- Rouge.
  - Pointe plus rouge.
- Fissure centrale jusqu'à la pointe.
  - Autres petites fissures.
- Pelée.
- La pointe est sèche, alors que la base est mouillée.

## Langue 27



- Pourpre rougeâtre.
- Légèrement gonflée.
- Fissure centrale jusqu'à la pointe.
  - Légèrement raide.
  - Spicules jaunes dans la fissure.
- Enduit sec, mince et sans racine, jaune à la base.

## Langue 28



- Rouge.
- Enduit épais jaune, noir et sec.
- Enduit blanc, moisi sur le côté gauche.

## Langue 29



- Couleur normale.
- Fissure centrale.
- Fissures sur les côtés.
- Autres fissures disséminées.
  
- Pas d'enduit.

## Langue 30



- Pourpre bleuâtre.
- Légèrement gonflée.
- Fissure au centre.
  
- Enduit mince et blanc.

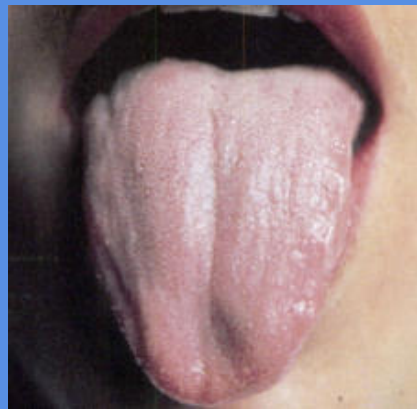


## Langue 31



- Pourpre rougeâtre.
  - Pointe rouge.
- Gonflée, surtout à la pointe.
  - Raide.
- Enduit mince et blanc.
  - Sans racine.
- Quelques zones pelées à la base.

## Langue 32



- Normale, sauf un gonflement superficiel de la moitié droite.

## Langue 33



- Légèrement rouge du côté gauche et à la pointe.
  - Léger gonflement du bord gauche.
- Enduit jaune et glissant sur le côté gauche.

## Langue 34



- Très gonflée, surtout sur les bords.
- Nombreuses fissures profondes sur les bords.
  - Enduit sec, comme de la poudre.
  - Sans racine.

## Langue 35



- Même patient que la Langue 34, deux années plus tard.
- Les fissures ont disparu.

## Langue 36



- Couleur normale.
- Points rouges sur les bords et à la pointe.
- Enduit collant.

## Langue 37



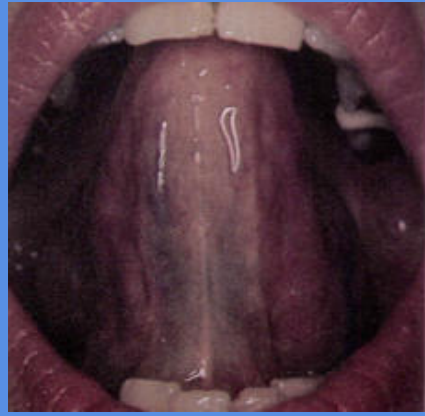
- Même patiente que la Langue 36, l'enduit est plus glissant.

## Langue 38



- Même patiente que la Langue 36, couleur normale.
- A présent, les points sont rouge pâle. Ils sont moins en relief.
- Enduit fin et blanc.

## Langue 39



- Rouge, bords légèrement pourpres.
- La veine côté droit est pourpre et gonflée.